

Uitgangspunt scholen van PlatOO

- Onderwijs binnen een groep.
- Streven om zich dicht mogelijk aan te sluiten bij de onderwijsbehoefte van elk kind.
- Samen met kind en ouders.
- Vanuit een onderzoekende houding op zoek gaan naar mogelijkheden en kansen voor een kind.
- Samen met ouders op zoek of we met extra hulp een voldoende passende plek zijn.
- Samen met ouders onderzoeken wat wel een passende onderwijsplek is als wij dat niet zijn.

Elke school handelt volgens een vastgestelde (aanmeld)procedure*

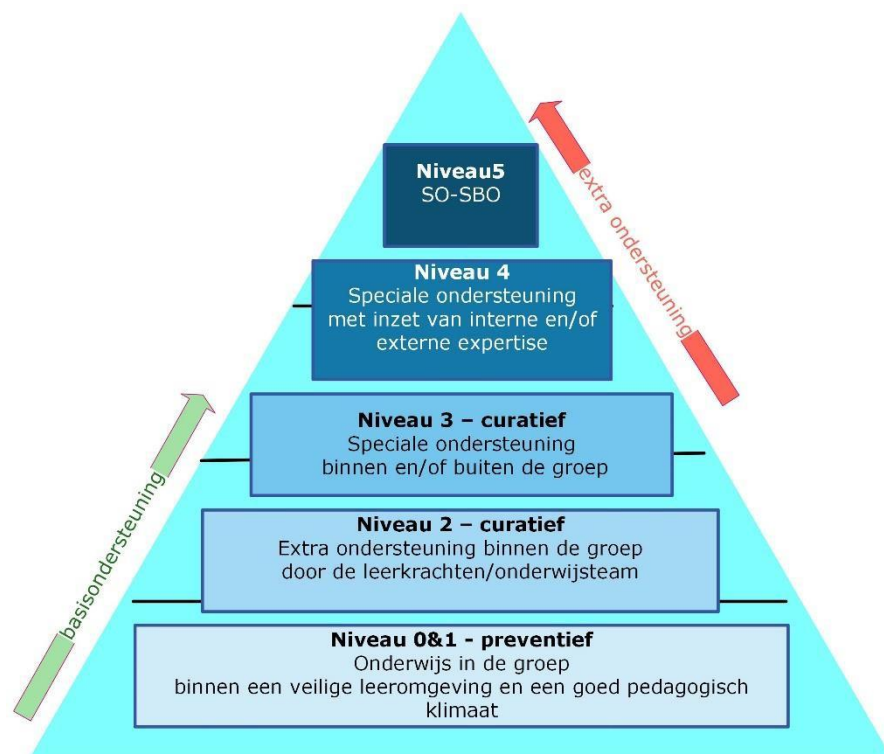
Kader van de basis- en extra ondersteuning binnen de scholen van PlatOO

- Krachtige basisondersteuning. Dit betekent dat veel extra ondersteuning is geïntegreerd in het onderwijs in de groep. Zowel pedagogisch als didactisch ligt daar het accent.
- Om dit te realiseren zijn er naast ondersteuningsmogelijkheden vanuit de ondersteuningsstructuur van de eigen school ook mogelijkheden om gebruik te maken van bovenscholse expertise en expertise van andere PlatOO-scholen. Afhankelijk van de situatie valt deze ondersteuning binnen de basisondersteuning van de school of de extra ondersteuning.

Zowel de basisondersteuning als de extra ondersteuning is gericht op kinderen met specifieke onderwijsbehoeften richt zich op sociaal-emotionele en/of gedragsondersteuning, leer- en ontwikkelingsondersteuning, fysiek medische ondersteuning.

Binnen de ondersteuningstructuur van alle scholen wordt uitgegaan van:

- Vijf niveaus van ondersteuning (ondersteuningspiramide).
- Een cyclisch proces waarbij continue wordt gekeken naar kindkenmerken – onderwijs- en ondersteuningsbehoefte, geboden aanbod, ontwikkeling, welbevinden en resultaten.



“Kansrijk onderwijs voor alle kinderen, zo thuis nabij mogelijk”

Ondersteuningsstructuur binnen de school

Inrichting schoolorganisatie - ondersteuningsteams

Het team bestaat uit 16 stamgroepleiders, 2 leerkrachtondersteuners, 1 onderwijsassistent, 1 NT-2 leerkracht, 1 interne begeleider, 1 administratieve kracht, 2 conciërges en 1 schoolleider. In elke bouw is minimaal 1 fulltimer werkzaam (4 of 5 dagen werkzaam). De schoolleider heeft een volledig dienstverband. De intern begeleider werkt 4 dagen. We starten in 2023-2024 met 9 stamgroepen, waarvan 2 onderbouwgroepen (1-2), drie middenbouwgroepen (3-4-5) en vier bovenbouwgroepen (6-7-8). In dit schooljaar verhuizen we ook naar onze nieuwbouwlocatie aan de Doormanlaan.

Op onze school hebben we bewust de keuze gemaakt om meerdere stamgroepleiders en onderwijsassistenten aan een bouw toe te kennen. Dit houdt in dat er meerdere mensen les geven aan één groep. Dat is zeker niet nadelig voor de kinderen. We kijken met meerdere ogen naar de ontwikkeling van de kinderen. Daarnaast organiseren we een goede overdracht tussen de stamgroepleiders, waardoor continuïteit gewaarborgd is.

De kracht van de ondersteuning van onze school zit in een sterke basisondersteuning binnen stamgroepen in combinatie met cursorisch onderwijs volgens het jenaplanonderwijs.

Actuele inzet lopend schooljaar is opgenomen in het formatieplan.

Specifieke expertise binnen de school - ambulante taken

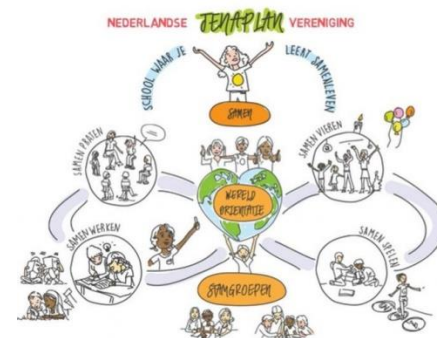
Toelichting taken/activiteiten in schoolondersteuningplan*. Actuele inzet lopend schooljaar is opgenomen in het formatieplan, contactgegevens op de website van de school.

- Coördinator leerlingenondersteuning / intern begeleider(s)
- Coördinator excellentie
- Coördinator Fides (sociaal- emotionele ontwikkeling)
- Schoolcontactpersoon (ook vertrouwenspersoon voor kinderen)
- Sociaal-emotionele ontwikkeling/pedagogische expertise
- Coördinatie ICT
- Expertteams zoals bijvoorbeeld, didactisch handelen, pedagogisch klimaat en Jenaplan.

De school kan een beroep doen op binnen PlatOO aanwezige specialisten (o.a. gedragsdeskundigen - excellentiebrigade). Afhankelijk van de situatie valt deze ondersteuning binnen de basisondersteuning van de school of de extra ondersteuning.

Er is sprake van een actieve samenwerking met ouders en externe partners (dyslexiebehandelaars, afstemming met CMD, JGZ (schoolarts-jeugdverpleegkundige), ingeschakelde externe ondersteuners, ambulante ondersteuners/expertise cluster 1 en 2).

In het schoolondersteuningsprofiel* staan linken naar schoolspecifieke plannen en protocollen gekoppeld aan de basisondersteuning van de school.



Extra ondersteuning en Ontwikkelingsperspectief

Als kinderen extra ondersteuning, boven op de afgesproken basisondersteuning binnen het samenwerkingsverband ontvangen wordt door de school in samenspraak met ouders een ontwikkelingsperspectief (OPP) opgesteld. Het handelingsdeel van het OPP wordt samen met ouders en indien mogelijk met het kind vastgesteld.

Vanuit het goed in beeld brengen van kind wordt doelgericht gewerkt vanuit de reguliere organisatie en/of vanuit specifieke ondersteuning. De richtlijnen binnen PlatOO worden hierbij gevolgd.

Uitgangspunt is steeds denken in kansen en mogelijkheden met inzet van interne en/of externe ondersteuning. Dat betekent de er geen vaststaande beschrijving is van het extra ondersteuningsaanbod. Samenwerking met ouders en samenwerkingspartners (bijlage 4*) staan centraal.

Op het moment dat we als school samen met ouders en externe expertise niet meer het best passende onderwijsaanbod voor een kind kunnen regelen, gaan we samen met ouders op zoek naar wat wel passend is.

Extra ondersteuning in grote lijnen*

Het gaat hierbij om maatwerk en samenwerking met ouders en samenwerkingspartners.

Het gaat hierbij om maatwerk en samenwerking met ouders en samenwerkingspartners.

- Ondersteuning voor kinderen die extra uitdaging nodig hebben.
- Extra inzet brigadiers vanuit de excellentiebrigade.
- Engelse les vanaf groep 1.
- Inzet van Numicon bij onder en middenbouw.
- Inzet van taal in blokjes in middenbouw.
- Extra leesbegeleiding via de Zuid-Vallei. Midden en bovenbouw.
- WO: we werken met alle bouwen aan topondernemers, 2 keer per week wordt en heterogeen gewerkt aan diverse onderwerpen.

Ambities

Ambities van de school zijn opgenomen in het schoolplan en jaarplan van de school. De ambitie van onze basisschool BuitensteBinnen is om over 3 jaar een Jenaplanschool te zijn, waarbij jenaplankwaliteiten, jenaplanbasisprincipes en jenaplanessenties leidend zijn voor ons onderwijs.

Dit betekent voor het team:

- veel extra inzet door het eigen maken van de visie.
- Het eigen maken van het schoolconcept en de werkwijze.
- Veel investeren in groepsvorming en het sociaal en emotionele welbevinden van kinderen.
- keuzes maken voor nieuwe methodes, en voor de basisvakken. ontwikkelen van nieuwe rapportage.